



Février
2026

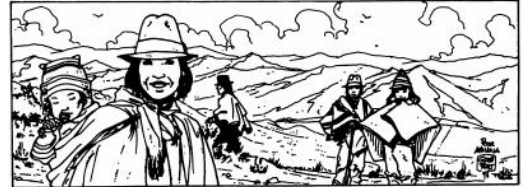
AHUANA



N° 72

« Un homme qui ne risque rien pour ses idées, ou ne valent rien ses idées, ou l'homme ne vaut rien.. »

Platon



Assemblée Générale Mercredi 18 mars à 14H30

Vous êtes chaleureusement invité.e.s à l'assemblée générale qui se tiendra le mercredi 18 mars à 14h30 chez Pauline GARBAR, 15 rue du Dauphiné à Grenoble.

Bulletin de pouvoir

Pour celles et ceux qui ne pourraient pas être présents, merci de renvoyer le bulletin de pouvoir joint à ce courrier, à l'adresse indiquée sur le bulletin. Pour celles et ceux qui souhaitent venir, merci de confirmer votre présence par mail :
paulinegarbar@gmail.com

Cotisation 2026

Vous trouverez le bulletin de cotisation joint à ce courrier.

Il est possible de payer la cotisation en ligne en suivant ce lien :

<https://www.helloasso.com/associations/ahuana>

Le mot de Pierrick

L'Équateur a terminé l'année avec un triste record, celui d'être le pays le plus violent d'Amérique... ! Avec le plus d'homicides par nombre d'habitants, principalement dûs au trafic de drogue, l'Équateur étant le port pour l'envoi de la cocaïne principalement en Europe, j'essaierai de développer ce thème dans le prochain numéro d'Ahuana. Mais cette insécurité a provoqué une migration importante principalement vers les USA (ralentie dernièrement à cause de la politique de Trump vous vous en doutez), et un accroissement de la pauvreté.

Aussi le travail pour un développement durable dans les communautés indigènes est plus que jamais nécessaire, alors faisons avec vous un petit point sur l'une des communautés de Calpi, Palacio Real, sur le travail qui s'y est fait, sur ce que cela a produit comme résultat...

A ce sujet, je vous recommande chaleureusement l'achat du DVD de l'hacienda Pugru à la fois parce que c'est une réalisation cinématographique réalisée par des jeunes mais aussi parce qu'il vous fera connaître ce qu'a été la vie des indigènes à l'époque des haciendas. Plus d'information en dernière page. Continuons ensemble cette lutte pour le développement et la conservation de la culture indigène...



Pierrick VAN DORPE :
email : pierrickvandorpe@hotmail.com
Tel : + 593 (3) 2 904 433

(attention au décalage horaire, il est de 7h en été et de 6h en hiver ;
quand il est midi en Equateur, il est 19h en France en été et 18h en hiver)

AHUANA en France, par mail : paulinegarbar@gmail.com
Par courrier : chez Brigitte Van Dorpe (Trésorière), 7 rue Fétola, 38120 Le Fontanil
www.ahuana.com



PETIT RETOUR EN ARRIÈRE POUR VOIR LE CHEMIN PARCOURU

Une petite délégation de Palacio Real vient me visiter et me dit: "Nous avons pu nous procurer des lamas grâce à un projet de l'évêché, mais où est le bénéfice ? "A partir de cette demande, est né le projet de Palacio Real après toute une réflexion sur ce que l'on pouvait faire avec ces lamas... Bien sûr, l'aspect écologique était présent car grâce au petit coussinet sous les pieds l'herbe des champs n'était pas détruite, mais cela n'était pas suffisant quand il n'y a pas assez d'argent à la maison...

Restaurant de viande de lama

Réunion avec la « directiva » de la communauté, ce qui serait pour nous l'équivalent d'un conseil municipal mais avec un fonctionnement bien différent puisque toutes les décisions se prennent avec l'ensemble de la communauté après un consensus (normalement on ne vote jamais dans une communauté). Puis

réunion avec la communauté,. C'est ainsi que peu à peu est né le restaurant de viande de lamas. C'est aussi à partir du projet de Palacio Real que nous avons commencé à repeupler en camélidés les communautés de Calpi grâce aux parrainages de lamas.... Et que nous avons réalisé 6 foire-expo avec concours d' animaux et défilés de modes à partir de vêtements fabriqués en laine d'alpaga.

Musée du lama

Avec le restaurant, est né le projet d'un petit musée visant à faire connaître ce que sont les lamas : reproduction, gestation, élevage et bien sur tout l'aspect culturel... et de sentiers touristiques, avec balades accompagnées d'un lama comme il se doit... Nous avons pu éditer un livre sur les camélidés « La reina de los Andes » ainsi que deux livrets sur des contes et légendes dont un édité en français. L'artisanat a pris également sa place avec des produits en laine

d'alpaga. Tout cela a été possible grâce au travail d'étudiants en tourisme de Riobamba et de volontaires de passage.

Cela a demandé bien sûr un processus de formation, d'où la venue de volontaires français, des vétérinaires en particuliers, pour la partie élevage. Formation de cuisinières, de guides ainsi que des cours de tricot pour la création d'un artisanat à base de laine de lamas et d'alpagas.

Travail qui a nécessité du temps, de la patience mais c'est ainsi que nous avons pu enfin organiser l'inauguration du projet en avril 2009 en présence de la ministre du tourisme. Belle reconnaissance du travail de la communauté. Mais l'inauguration n'était qu'un début.

L'hacienda

Ensuite est née l'idée de restaurer une vieille hacienda en ruine qui était sur le territoire de la communauté. Il a fallu la racheter et commencer à la restaurer,



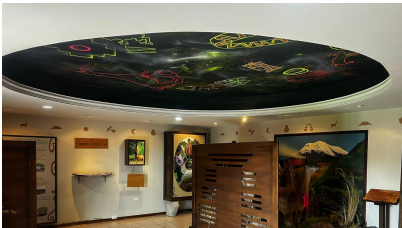
restaurant



au restaurant



artisanat



musée des camélidés



hacienda hier



Hacienda aujourd'hui



sentier touristique

l'idée étant d'en faire un lieu de mémoire de ce qu'était la vie des indigènes à l'époque des haciendas... d'où l'idée des fresques en céramiques, de la réalisation d'un DVD « L'hacienda Pugru » qui a permis de récupérer des pans d'histoire de la vie des indigènes, de la faire connaître aux plus jeunes et de la mettre en scène avec un film de 52mn où les gens de la communauté ont été les acteurs de leur propre histoire et de celle de leurs aïeux.

Garderies et lamathérapie

Et puis il y a eu la garderie pour les enfants pour soulager les mamans et donner une meilleure alimentation pour les enfants.

Et comme comme le projet repose sur les camélidés, laissons une place pour les enfants handicapés (à capacités spéciales ou différentes comme on dit ici), alors ce fut le projet de lamathérapies pour travailler avec la médiation des lamas auprès des personnes handicapées.

Oh bien sûr il y a eu des difficultés.

Certaines dues à l'organisation indigène : « la directiva » change tous les ans ce qui rend plus difficile une mise en place et un suivi du projet ainsi qu'une gestion du projet faite par 60 familles. Des problèmes avec l'administration équatorienne qui est si pointilleuse (ou corrompue) : plus d'un an et demi pour être reconnu comme un centre touristique. Durant le covid, les gens n'avaient pas de salaire et tous les bénéficiaires ont été engloutis car il fallait bien vivre et il a fallu redémarrer sans un sous. Puis est venu l'insécurité au niveau du pays ce qui a considérablement réduit la venue des touristes étrangers et cela jusqu'à aujourd'hui !

Et puis des joies

Lors de la construction du centre de lamathérapie venait la saison des pluies et pas un sous pour payer le toit. Aussi j'ai participé à une réunion de la communauté pour leur demander un prêt de 8000 dollars pour le toit. Trois personnes prennent la parole pour dire qu'ils étaient d'accord et les têtes des personnes présentes acquiesçaient. Et puis un quatrième prend la parole pour dire : « Moi je ne suis pas d'accord... » Moi consterné en me disant ca y est c'est foutu ! Et il continue « Compagnon, ce projet c'est pour nous et nous avons l'argent grâce au bénéfice du projet de l'an passé alors cet argent on ne va pas le prêter au Père on va lui donner... » Et il y a eu un accord de toute la salle immédiatement, moi au bord des larmes et 2 jours après « la directiva » me remettait l'argent pour construire le toit. Ce soir-là j'ai su que c'était leur projet et que je pouvais partir, le projet continuerait...

Les succès du projet

D'abord il a permis une réappropriation de la culture indigène. Un jour, des touristes qui avaient visité Palacio Real me revoient et me disent « La guide nous a dit : « Depuis que nous avons le projet de tourisme communautaire nous sommes fiers de notre culture... et n'avons plus honte de la partager avec nos enfants » Quel bel hommage... Alors qu'aujourd'hui encore, dans la province du Chimborazo, un enfant indigène sur deux, de moins de 5 ans souffre de dénutrition, vous ne trouverez pas un seul enfant souffrant de dénutrition à Palacio Real. Non seulement la migration a été limitée mais au contraire la communauté est passée de 60 familles à 120 familles et les jeunes construisent leurs maisons dans la

communauté car ils y trouvent un cadre de vie agréable.

Et demain...

Le projet n'est pas terminé et il reste des chantiers à terminer comme la lamathérapie. La municipalité de Riobamba était prête à signer un contrat pour financer le salaire de deux physiothérapeutes venant de la communauté, mais après le Covid, le nouveau maire n'a pas repris le projet...



planetarium en construction



lamathérapie



fresque de l'hacienda

L'insécurité a diminué le nombre de touristes étrangers ce qui va nous obliger à nous tourner vers un tourisme national ce qui n'est pas une tâche facile en raison du racisme ambiant vis à vis des indigènes. Aussi nous allons essayer de faire venir des enfants, des jeunes des écoles, collèges et universités avec un programme sur une demi-journée ou une journée.

Nous souhaitons offrir une activité nouvelle et attractive aux équatoriens avec un planétarium basé sur l'astronomie andine. Les murs sont élevés, il reste à trouver l'argent pour le dôme, le toit, les portes et fenêtres et l'aménagement intérieur.... Nous avons le projecteur et toute une étude sur l'astronomie andine (6 mois de recherche et d'étude).

Et puis l'hacienda mériterait un petit centre de documentation sur la vie des indigènes à l'époque des haciendas, cela fut un quasi esclavage et jusqu'aux années 1970 voire un peu plus...

Merci

A vous bien sûr qui nous avez aidés financièrement ainsi que certaines associations et fondations. Je pense particulièrement entre autres à Terre fraternelle, à la fondation Blancmesnil, aux Apprentis d'Auteuil, à Assajuco et à tous les volontaires français, scouts, étudiants et retraités venus quelques semaines, mois ou années. Merci aux étudiants équatoriens qui à travers thèses et stages nous ont grandement aidés ainsi qu'à Miguel pour la réalisation du DVD et autres films de promotions, à Pablo Sanaguano pour l'aspect artistique et à Yolanda pour son travail d'investigation sur la culture indigène qui ont permis la réalisation du musée des camélidés et des sentiers et la recherche sur l'astronomie andine.

Avec vous, on continue cette belle aventure pour terminer le travail commencé à Palacio Real... mais également dans une autre communauté, à Rumicruz...

A offrir

DVD "Pugru, la Hacienda"

Documentaire sur la vie dans les andes équatoriennes au temps des haciendas

Réalisation : cinéma communautaire - Palacio Real

Durée : 40 mn

En espagnol avec sous titrage en français

Prix : 10 € + 2,32 € de frais de port

Livre "La porte du Chimborazo"

Ouvrage de 35 pages en couleur

Auteur : Pablo Sanaguano.

Illustrations : Pablo Sanaguano

En français ou en espagnol.

Prix : 10 € + 2 € de frais de port

Modalités de paiement

- chèque à l'ordre d'Ahuana.

Adresser le chèque à Brigitte Van Dorpe, 7 rue Fétola, 38120, le Fontanil

- paiement en ligne en cliquant sur le lien suivant : <https://www.helloasso.com/associations/ahuana>